

→ План места за постављање пловних објеката на делу обале и воденог простора на територији града Београда

→ Град Београд се налази на обалама два пловна пута. Један је Дунав, међународни пловни пут, који изградњом пловидбеног система Ђердап и Рајна - Мајна - Дунав, представља огромно природно богатство и има витални значај за просперитет подунавских земаља, пружајући услове за привредни развој, посебно за развој саобраћаја и размену добара, за рекреацију и туризам. Други је Сава, такође међународни пловни пут, са знатно мањим значајем од Дунава у саобраћајном смислу, али са великим значајем у туристичком смислу. Обале Саве и Дунава представљају привлачно место за постављање различитих пловних објеката који чине својеврсну туристичку атракцију. Сврха овог Плана је да се општим и посебним правилима регулише постављање пловних објеката и уведе ред у овој области.

Законски основ

Изради Плана приступило се на основу Одлуке о утврђивању и коришћењу места за постављање пловног објекта на делу обале и воденог простора на територији града Београда, бр.3-888/05-ХП-01 коју је донела Скупштина града Београда, 26.12.2005.године. Правни основ за доношење ове Одлуке је члан 10. Закона о унутрашњој пловидби ("Службени гласник СРС" бр. 54/90, 53/93, 67/93, 48/94) и члан 31. тачка 2. Статута града Београда ("Службени лист града Београда", бр14/04 и 30/04).

Просторни обухват

Простор обухваћен Планом третира целокупну територију административног подручја града Београда у деловима обале и воденог простора реке Саве и Дунава. Општине које својом територијом излазе на реку су: Нови Београд, Земун, Сурчин, Палилула, Стари град, Савски венац, Чукарица, Обреновац и Гроцка.

Циљ израде плана

Циљ израде Плана је дефинисање зона, места унутар зона на којима се може поставити пловни објекат, његове врсте, намене и правила постављања у складу са условима надлежних институција.

Програмски задатак

Према Програмском задатку План садржи:

- типологију зона једнозначног уређења обале и воденог простора
- графички приказ свих безусловних и условљених просторних и функционалних ограничења
- графички приказ зона и делова обала унутар зона на којима је могуће постављати пловне објекте

Носилац израде:

УРБАНИСТИЧКИ ЗАВОД БЕОГРАДА Ј.П.

Инвеститор:

ГРАД БЕОГРАД- ГРАДСКА УПРАВА
Секретаријат за комуналне и стамбене послове
Управа за воде

Руководилац тима:

Весна Радовановић, дипл. инж. арх.

Радни тим:

Весна Владисављевић, дипл. инж. арх.
Лидија Јовановић Ненадовић, дипл. инж. арх.
Снежана Станковић, дипл. ист. ум.
Александар Илић, дипл. инж. грађ.
Весна Тахов, дипл. инж. геологије
Александар Ранковић, дипл. инж. грађ.
Слободан Степановић, дипл. инж. грађ.
Ивана Павловић, дипл. инж. грађ.
Љиљана Савковић, дипл. грађ. техн.
Горан Васовић, дипл. инж. ел.
Мадлен Јовановић, дипл. инж. арх.
Божидар Бојовић, дипл. пр. планер
Драгослав Павловић, дипл. пр. планер
Бошко Стефановић, саобр. техн.

Стручна сарадња

(ван Урбанистичког завода):

Иван Анђелковић, дипл. инж. грађ.
(Управа за воде)
Бранислав Божовић,
(Секретаријат за заштиту животне средине)
Звонимир Тилингер, дипл. инж. арх.
(Секретаријат за урбанизам и грађ. послове)
Миодраг Јоксимовић,
(Секретаријат за инспекцијске послове)
Светлана Радић, дипл. инж. грађ.
(ЈВП Србијаводе)
Јован Поповић, виши сарадник
(Министарство за капиталне инвестиције
Сект. за водни сао. и безбедност пловидбе)
Иван Јовановић
(шеф Лучке капетаније Београд)

Директор Сектора за регулационо планирање - северозападни потез:

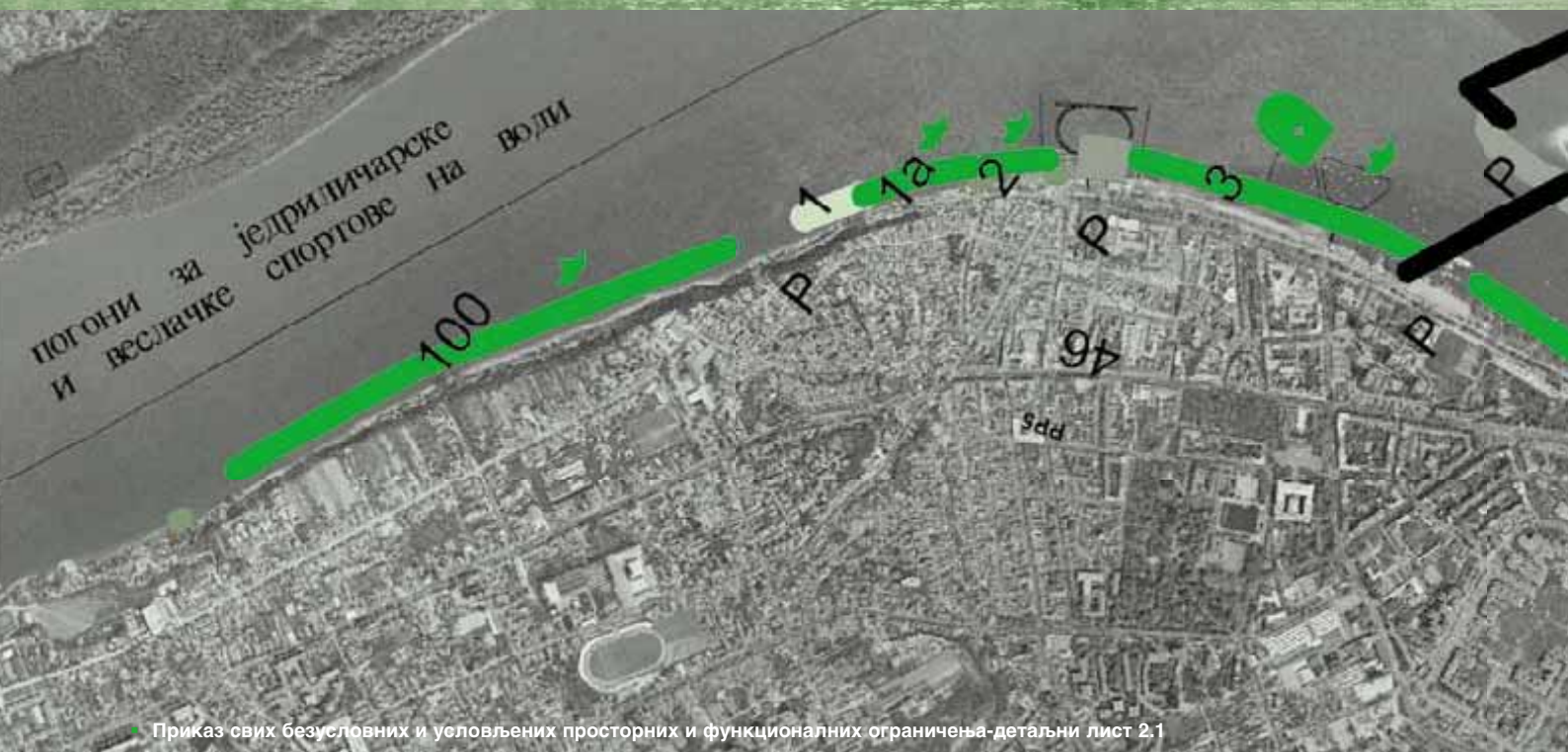
Гордана Лучић, дипл. инж. арх.

Заменик директора:

Маја Јоковић Поткоњак, дипл. инж. арх.

Директор:

Антоније Антић, дипл. инж. арх.



Приказ свих безусловних и условљених просторних и функционалних ограничења-детални лист 2.1

- типологију пловних објеката, према попису из лета 2004. године
- правила постављања пловних објеката укључујући дозвољене габарите и естетски изглед
- услове за пловне пристане на катастарској парцели 1120/3 КО Умка у циљу формирања зоне за одлагање уклоњених објеката.

Дефиниција пловног објекта

Пловни објекат, према Одлуци, је пловеће постројење без сопственог погона, које по намени није предвиђено за честа премештања са једног места на друго, нити за вршење посебних радова на унутрашњим водама, као што су: ресторан на води, купатило, док, пристан, хангар за чамце и слично (у даљем тексту: пловни објекат).

Критеријуми за одређивање зона

Критеријуме за одређивање зона у којима се могу постављати пловни објекти чине критеријуми наведени у Одлуци као и услови надлежних републичких и градских органа и организација и комуналних предузећа.

Према Одлуци, Планом одређено место за постављање пловног објекта мора бити удаљено:

- од рени бунара у пречнику 120м,
- од цевстих бунара у пречнику 50м,

- од водозавхвата 800м узводно и 50м низводно, односно у зависности од услова надлежног јавног комуналног предузећа,
- најмање од моста узводно 100м и низводно 50м,
- од градске плаже 500м узводно и 200м низводно,
- од обалних рампи узводно и низводно 50м,
- од другог пловног објекта 10-15м.

Такође, на месту за постављање пловног објекта мора да постоји довољно дубине при сваком водостају, у складу са наутичко техничким условима надлежне Капетаније пристаништа и водопривредним условима ЈВП "Србијаводе".

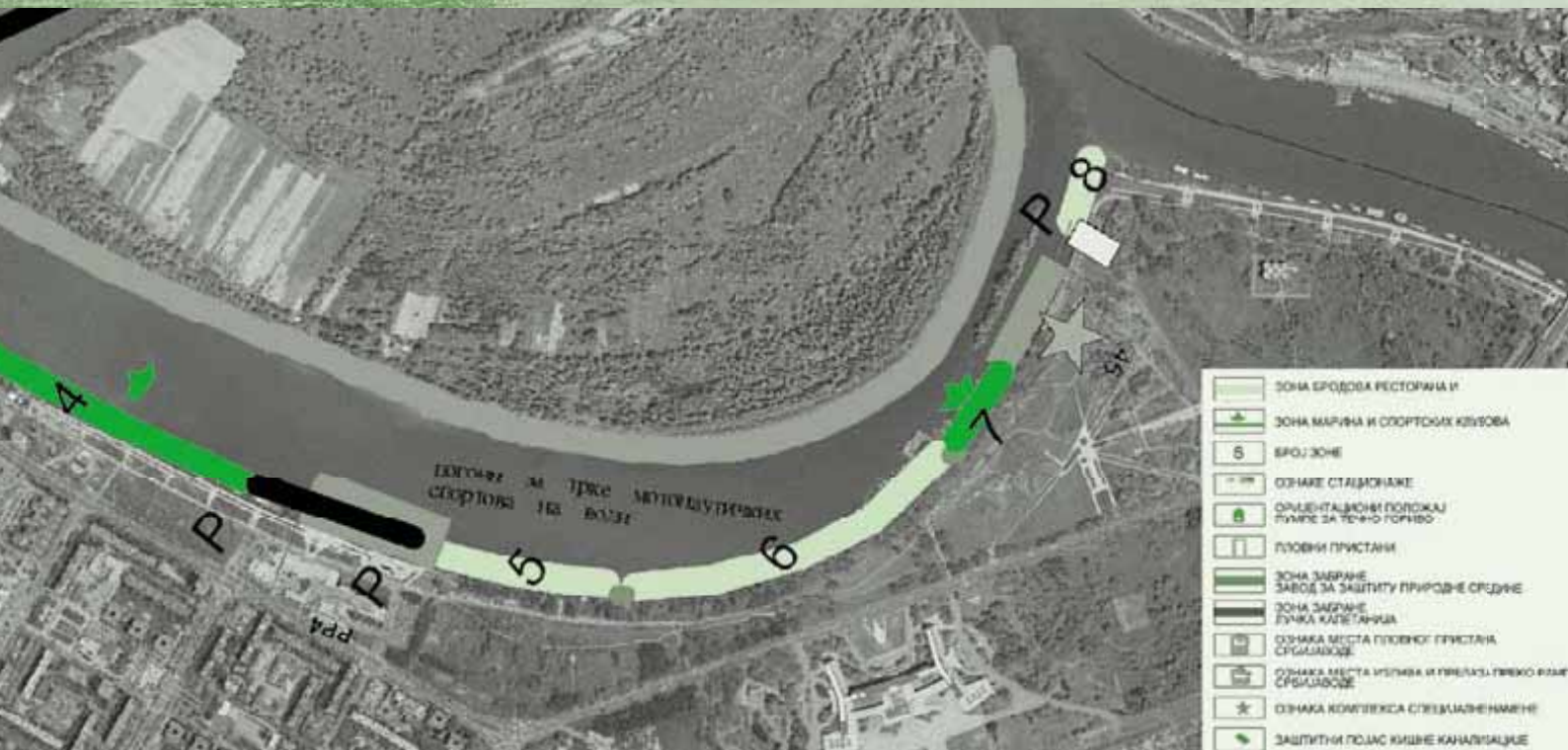
Све акваторије које се користе за сидрење и пристајање пловних објеката морају бити обележене од стране овлашћене установе ("Пловпут" – Београд).

Правила за постављање пловних објеката

Правила за постављање објеката дефинисана су као:

- Општа правила за постављање пловних објеката
- Посебна правила постављања пловних објеката,

Општа правила за постављање пловних објеката се примењују и важе за постављање свих пловних објеката на обухваћеном подручју без обзира у којој се зони налазе. Посебна правила за постављање пловних објеката дата су за сваку зону посебно, важе заједно са општим правилима за постављање пловних објеката



и табеларно су приказана у каталожним листовима и табелом: Посебна правила за постављање пловних објеката по зонама.

Зоне једнозначног уређења обале и воденог простора

Према критеријумима и условима обала и водени простор на територији града Београда је подељен на делове обале и воденог простора на којима је безусловно забрањено постављање и привез пловних објеката или су већ постављени објекти од значаја за привредну или јавну делатност и оне делове обале и воденог простора на којима је могуће дефинисање места за постављање пловних објеката у складу са критеријумима и условима из Плана.

Делови обале и воденог простора на којима је могуће дефинисање места за постављање пловних објеката су подељени на зоне (означене бројевима од 1 до 100) и приказани на графичким прилозима (листови од 2.1 до 2.11 Приказ свих безусловних и условљених просторних и функционалних ограничења-детални листови, Р 1:5000) и каталожним листовима.

Зона је скуп места истоветних просторно функционалних карактеристика и услова за постављање пловних објеката. Зону дефинише стационажа (као референтна стационажа у Плану је усвојена стационажа Лучке капетаније Београд), намена, величина објекта, тип објекта.

Место за постављање пловног објекта је дато као оријентациона позиција пловног објекта у зони, док ће тачна позиција бити одређена током даљег спровођења Плана, а у складу са одредбама Одлуке и правилима овог Плана.

Типологија пловних објеката

За коришћење делова обале и воденог простора планирани су следећи типови објеката:

- марине
- пристани
- ресторани на води
- спортски клубови на води
- рекреативни сплавови кућице
- остали објекти (докови, хангари за чамце, купатила и сл.)

Марина је основни објекат наутичког туризма и специјализована туристичка лука на обали са садржајима намењеним пловним објектима за рекреацију и потребе наутичких туриста, са скупом објеката, уређаја и опреме на воденој и копненој површини.

Основни елемент марине је усидрени пловни објекат са групом основних садржаја (управа, чување, одржавање чамаца и мотора, санитарни чвор) око којих се формирају зоне за организовано сидрење са одговарајућим воденим прилазима и пролазима, а у

КАТАЛОШКИ ЛИСТ	БРОЈ ЗОНЕ	ПОЧЕТНА СТАВНОЖА	ЗАВРШНА СТАВНОЖА	СТРАНА ОБАЛЕ	РЕКА	ДУЖИНА ЗОНЕ	НАМЕНА	БРОЈ МАРИНА	БРОЈ РЕСТОРАНА НА ВОДИ	КАТЕГОРИЈА ОБЈЕКТА	ВЕЛИЧИНА ОБЈЕКТА
ЛИСТ 2.1.1	100	1173+320	1173+350	ДО	ДУНАВ	120	МАРИНА И СПОРТ	0	0	2	200x40
ЛИСТ 2.1.2	1	1173+180	1173+230	ДО	ДУНАВ	100	РЕСТОРАН	0	1	1	450 м2
	1a	1173+020	1173+180	ДО	ДУНАВ	216	МАРИНА И СПОРТ	1	0	1	200x40
	2	1173+320	1173+500	ДО	ДУНАВ	120	МАРИНА И СПОРТ	1	0	1	200x40
	3*	1173+440	1173+720	ДО	ДУНАВ	618	МАРИНА И СПОРТ	2	0	1	200x40
	4	1173+380	1173+370	ДО-ДУНАВАЦ	ДУНАВ	800	МАРИНА И СПОРТ	4	0	1	200x150
ЛИСТ 2.1.3	5	1173+380	1173+380	ДО-ДУНАВАЦ	ДУНАВ	306	РЕСТОРАН	0	2	1	450 м2
	6	1173+340	1173+340	ДО-ДУНАВАЦ	ДУНАВ	716	РЕСТОРАН	0	16	2	450 м2
	7	1173+420	1173+590	ДО-ДУНАВАЦ	ДУНАВ	164	МАРИНА И СПОРТ	1	0	2	200x150
	8	1173+030	1173+120	ДО-ДУНАВАЦ	ДУНАВ	120	РЕСТОРАН	0	2	2	450 м2
ЛИСТ 2.2.1	82	3+590	0+180	ДО	САВА	270	МАРИНА И СПОРТ	1	0	1	200x30
ЛИСТ 2.2.2	9	1+440	1+900	ДО	САВА	300	РЕСТОРАН	0	7	1	450 м2
	10	1+100	2+000	ДО	САВА	120	МАРИНА И СПОРТ	1	0	2	200x20+2
	78	3+080	2+110	ДО	САВА	36	РЕСТОРАН	0	1	1	450 м2
	79	1+300	2+040	ДО	САВА	116	МАРИНА И СПОРТ	1	0	2	200x150
	89	1+890	1+890	ДО	САВА	60	МАРИНА И СПОРТ	1	0	2	200x30x2
	81	1+440	1+440	ДО	САВА	210	МАРИНА И СПОРТ	1	0	2	200x20x2
ЛИСТ 2.3.1	77	3+290	3+290	ДО	САВА	174	МАРИНА И СПОРТ	1	0	1	200x30
	76	3+720	3+480	ДО	САВА	190	МАРИНА И СПОРТ	1	0	1	200x30
	76A	3+320	4+240	ДО-КУКАРИНО	САВА	656	МАРИНА И СПОРТ	1	0	1	200x150
	78	3+780	4+070	ДО	САВА	406	РЕСТОРАН	0	11	1	450 м2
	74	4+220	4+440	ДО	САВА	210	РЕСТОРАН	0	6	1	450 м2
	13	3+980	4+140	ДО	САВА	210	МАРИНА И СПОРТ	1	0	1	200x30
	12	3+880	3+780	ДО	САВА	106	МАРИНА И СПОРТ	1	0	2	200x30
	11	3+680	3+320	ДО	САВА	270	МАРИНА И СПОРТ	1	0	1	200x30
ЛИСТ 2.3.2	73	6+010	6+230	ДО	САВА	230	РЕКРЕАТИВНЕ КУЉИЦЕ				
	73	6+480	6+040	ДО	САВА	400	РЕКРЕАТИВНЕ КУЉИЦЕ				
	16	6+180	6+280	ДО	САВА	90	МАРИНА И СПОРТ	1	0	2	200x30
	14	6+020	6+080	ДО	САВА	36	МАРИНА И СПОРТ	1	0	2	200x30
ЛИСТ 2.4.1	71	6+171	6+280	ДО-РУКАВАЦ	САВА	310	РЕКРЕАТИВНЕ КУЉИЦЕ				
	69	6+420	6+960	ДО-РУКАВАЦ	САВА	390	РЕКРЕАТИВНЕ КУЉИЦЕ				
	68	7+200	7+360	ДО	САВА	80	РЕКРЕАТИВНЕ КУЉИЦЕ				
	67	7+800	7+770	ДО	САВА	90	РЕКРЕАТИВНЕ КУЉИЦЕ				
	66	8+180	8+500	ДО	САВА	216	РЕКРЕАТИВНЕ КУЉИЦЕ				
	20	7+730	7+840	ДО	САВА	66	МАРИНА И СПОРТ	1	0	2	200x30
	19	7+300	7+600	ДО	САВА	114	РЕСТОРАН	0	2	1	450 м2
	18	6+180	7+230	ДО	САВА	160	РЕСТОРАН	0	2	1	450 м2
	17	6+830	6+880	ДО	САВА	326	РЕСТОРАН	0	7	1	450 м2
	16	6+300	6+500	ДО	САВА	270	РЕСТОРАН	0	6	1	450 м2
ЛИСТ 2.4.2	20	6+180	6+780	ДО	САВА	716	РЕКРЕАТИВНЕ КУЉИЦЕ				
	66	8+880	8+820	ДО	САВА	110	РЕКРЕАТИВНЕ КУЉИЦЕ				
	64	8+840	9+040	ДО	САВА	66	РЕКРЕАТИВНЕ КУЉИЦЕ				
	63	10+040	10+320	ДО	САВА	166	РЕКРЕАТИВНЕ КУЉИЦЕ				
	22	10+180	10+420	ДО	САВА	196	РЕКРЕАТИВНЕ КУЉИЦЕ				
	21	8+360	10+020	ДО	САВА	376	РЕКРЕАТИВНЕ КУЉИЦЕ				
ЛИСТ 2.5.1	28	12+280	12+680	ДО	САВА	226	РЕКРЕАТИВНЕ КУЉИЦЕ				
	37	11+300	12+160	ДО	САВА	246	РЕКРЕАТИВНЕ КУЉИЦЕ				
	26	11+830	11+830	ДО	САВА	210	РЕКРЕАТИВНЕ КУЉИЦЕ				
	26	11+320	11+880	ДО	САВА	170	РЕКРЕАТИВНЕ КУЉИЦЕ				
	24	10+700	10+860	ДО	САВА	120	РЕКРЕАТИВНЕ КУЉИЦЕ				
ЛИСТ 2.5.2	23	10+600	10+600	ДО	САВА	90	РЕКРЕАТИВНЕ КУЉИЦЕ				
	81	12+960	14+420	ДО	САВА	1686	РЕКРЕАТИВНЕ КУЉИЦЕ				
	34	14+280	14+520	ДО	САВА	140	РЕКРЕАТИВНЕ КУЉИЦЕ				
	33	14+040	14+220	ДО	САВА	180	РЕКРЕАТИВНЕ КУЉИЦЕ				
	22	13+670	13+840	ДО	САВА	316	МАРИНА И СПОРТ	0	1	2	200x30
	31	13+410	13+680	ДО	САВА	214	РЕКРЕАТИВНЕ КУЉИЦЕ				
	30	13+100	13+320	ДО	САВА	246	РЕКРЕАТИВНЕ КУЉИЦЕ				
	29	12+750	12+880	ДО	САВА	216	РЕКРЕАТИВНЕ КУЉИЦЕ				
ЛИСТ 2.6.1	60	16+440	16+020	ДО	САВА	510	МАРИНА И СПОРТ	2	0	2	200x30
	69	16+800	16+940	ДО	САВА	70	ВЕЛИКИ ОБЈЕКТИ	0	1	2	900 м2
	38	16+370	17+180	ДО	САВА	216	МАРИНА И СПОРТ	1	0	2	200x30
	27	16+920	16+890	ДО	САВА	96	ВЕЛИКИ ОБЈЕКТИ	0	1	2	900 м2
	26	16+040	16+480	ДО	САВА	470	РЕСТОРАН	0	9	2	450 м2
	26	16+400	16+240	ДО	САВА	946	ВЕЛИКИ ОБЈЕКТИ	0	10	2	900 м2
ЛИСТ 2.6.2	68	17+480	17+820	ДО	САВА	170	ВЕЛИКИ ОБЈЕКТИ	0	2	2	900 м2
ЛИСТ 2.6.3	67	18+100	20+000	ДО	САВА	920	ОДЛАГАЊЕ ОБЈЕКТА				
	44	20+260	16+870	ДО	САВА	648	ВЕЛИКИ ОБЈЕКТИ	0	6	2	900 м2
	40	18+580	20+640	ДО	САВА	906	РЕКРЕАТИВНЕ КУЉИЦЕ				
	29	18+330	19+260	ДО	САВА	1020	РЕКРЕАТИВНЕ КУЉИЦЕ				
ЛИСТ 2.6.4	66	20+610	21+160	ДО	САВА	646	РЕСТОРАН	0	11	0	450 м2
	64	21+300	22+040	ДО	САВА	610	РЕКРЕАТИВНЕ КУЉИЦЕ				
	42	21+220	22+000	ДО	САВА	406	РЕКРЕАТИВНЕ КУЉИЦЕ				
	41	20+730	20+890	ДО	САВА	166	РЕКРЕАТИВНЕ КУЉИЦЕ				
ЛИСТ 2.7.1	42	34+810	38+280	ДО	САВА	648	РЕСТОРАН	0	14	2	450 м2
ЛИСТ 2.7.2	62	38+320	37+270	ДО	САВА	966	РЕСТОРАН	0	21	2	450 м2
	42	37+120	37+490	ДО	САВА	60	РЕСТОРАН	0	1	2	450 м2
	44	35+440	37+470	ДО	САВА	2160	у зони је потенцијално могуће постављање пловних објеката али је обала неприступачна и инфраструктурно неопређена				
ЛИСТ 2.7.3	61	37+630	37+970	ДО	САВА	468	РЕСТОРАН	0	10	2	450 м2
	60	38+040	38+520	ДО	САВА	400	МАРИНА И СПОРТ	2	0	2	200x30
	47	38+000	38+560	ДО	САВА	440	РЕСТОРАН	0	10	2	450 м2
	48	37+800	37+990	ДО	САВА	200	РЕСТОРАН	0	4	2	450 м2
	46	37+620	37+740	ДО	САВА	170	РЕСТОРАН	0	2	2	450 м2
ЛИСТ 2.7.4	47a	40+140	40+620	ДО	САВА	1730	ОДЛАГАЊЕ ОБЈЕКТА				
ЛИСТ 2.8.1	82	1182+370	1182+260	ДО	ДУНАВ	210	РЕСТОРАН	0	6	1	450 м2
	84	1182+280	1181+470	ДО	ДУНАВ	426	ВЕЛИКИ ОБЈЕКТИ	0	6	2	900 м2
ЛИСТ 2.8.2	83a	1182+320	1182+340	ДО-РУКАВАЦ	ДУНАВ	997	МАРИНА И СПОРТ	4	0	2	200x150
ЛИСТ 2.8.3	86	1181+390	1180+290	ДО	ДУНАВ	1016	у зони је потенцијално могуће постављање пловних објеката али је обала неприступачна и инфраструктурно неопређена				
	86	1148+460	1148+200	ДО	ДУНАВ	356	у зони је потенцијално могуће постављање пловних објеката али је обала неприступачна и инфраструктурно неопређена				
ЛИСТ 2.9.1	87	1148+050	1148+320	ДО	ДУНАВ	376	РЕСТОРАН	0	0	2	450 м2
	88	1148+480	1144+320	ДО	ДУНАВ	630	РЕСТОРАН	0	2	2	450 м2
ЛИСТ 2.10.1	89	1141+650	1144+380	ДО	ДУНАВ	2790	у зони је потенцијално могуће постављање пловних објеката али је обала неприступачна и инфраструктурно неопређена				
	90	1139+740	1141+520	ДО	ДУНАВ	1420	РЕСТОРАН	0	21	2	450 м2
	91	1137+360	1139+190	ДО	ДУНАВ	2000	у зони је потенцијално могуће постављање пловних објеката али је обала неприступачна и инфраструктурно неопређена				
	92	1135+240	1137+180	ДО	ДУНАВ	4090	у зони је потенцијално могуће постављање пловних објеката али је обала неприступачна и инфраструктурно неопређена				
ЛИСТ 2.10.2	94	1132+760	1132+820	ДО	ДУНАВ	280	РЕСТОРАН	0	4	1	450 м2
ЛИСТ 2.11.1	96	1102+450	1102+700	ДО	ДУНАВ	960	РЕСТОРАН	0	0	1	450 м2
	96	1132+310	1130+720	ДО-ДУНАВАЦ	ДУНАВ	1700	у зони је потенцијално могуће постављање пловних објеката али је обала неприступачна и инфраструктурно неопређена				
ЛИСТ 2.11.2	97	1129+490	1130+800	ДО-ДУНАВАЦ	ДУНАВ	1200	МАРИНА И СПОРТ	6	0	2	200x150
	98	1126+800	1129+340	ДО	ДУНАВ	2680	у зони је потенцијално могуће постављање пловних објеката али је обала неприступачна и инфраструктурно неопређена				
УКУПНО						66290		46	243		

Посебна правила за постављање пловних објеката по зонама



Каталошки лист број 2.1.3

непосредној вези су и остали објекти и делатности проширених функција марине. У оквиру усидреног пловног објекта марине поред наведених садржаја као допунски могу се обављати и делатности из области угоститељства, културе и туризма као допунске делатности мањег обима.

Пристан је пловни објекат који служи за пристајање и ограничено задржавање бродова регистрованих за линијски и попречни превоз путника на реци Сави и реци Дунав и чамаца регистрованих за попречни превоз на реци Сави и рукавцу реке Дунав према Великом ратном острву, у складу са одредбама Закона о унутрашњој пловидби.

Ресторан на води је пловни објекат који има првенствено угоститељску намену у оквиру које се могу појавити и различите културне манифестације као изложбе, камерна позоришта, модне ревије и слично.

Спортски клубови на води су објекти који имају намену окупљања спортиста и рекреативаца који се баве спортовима на води. У оквиру објекта спортског клуба могу се обављати и делатности из области угоститељства, културе и туризма као допунске делатности мањег обима.

Одвијање спортских активности на води није планирано у непосредној околини спорских клубова. Делови воденог простора који ће се користити за спортске активности и тренинг биће одређени

посебним условима Лучке капетаније Београд у складу са важећим прописима.

Рекреативни сплавови кућице су пловни објекти са малим газом који нису предвиђени за често премештање, а садрже платформе за сунчање и кабину за смештај опреме и рекреациони боравак људи.

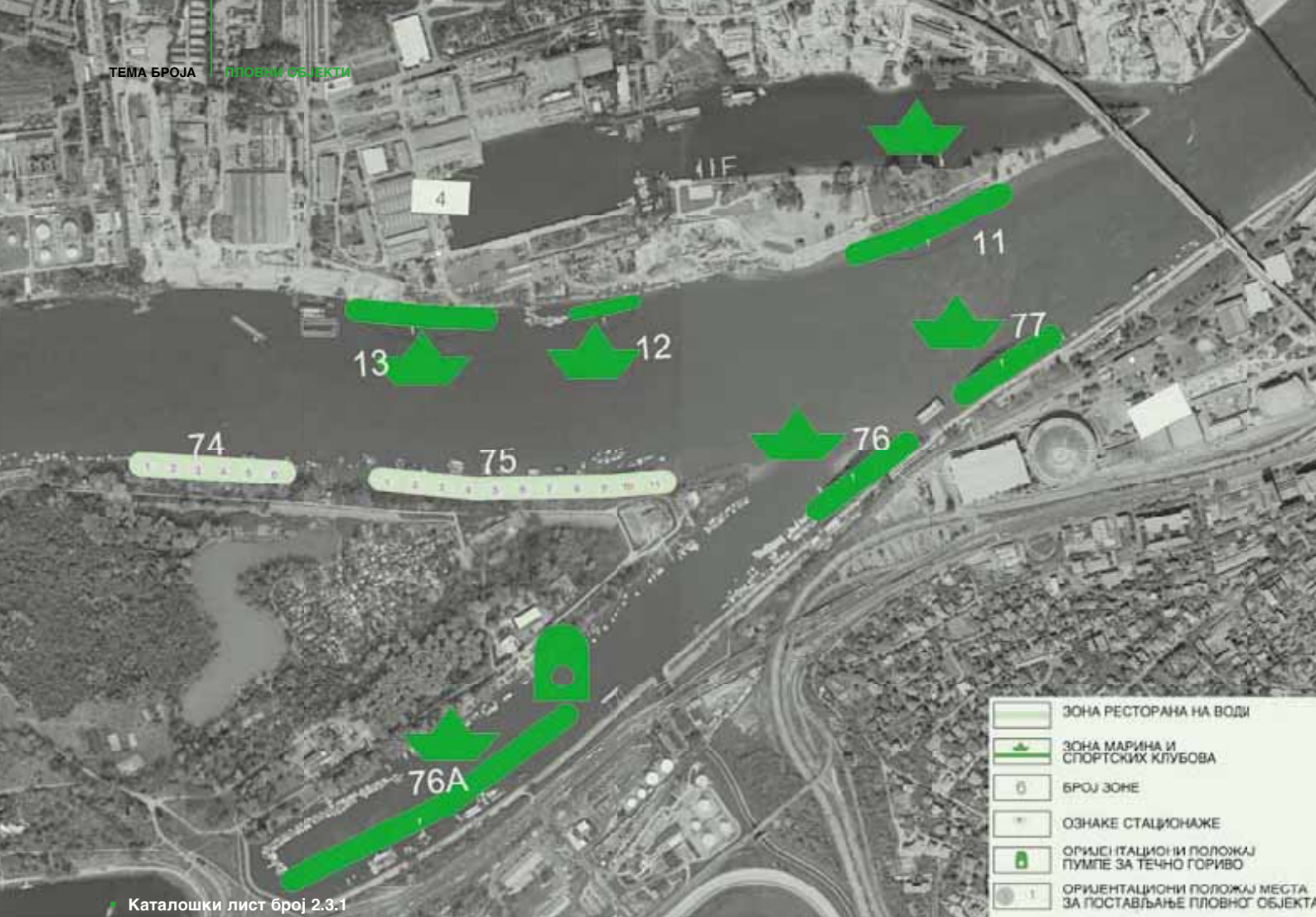
Зоне према намени пловних објеката

Зоне односно делови обале и воденог простора у којима је могуће постављање пловних објеката према намени пловних објеката су подељени на:

- зоне у којима је дозвољено постављање марина и спортских клубова
- зоне у којима је дозвољено постављање бродова ресторана
- зоне у којима је дозвољено постављање рекреативних сплавова кућица

Пловни пристани се могу постављати у свим зонама према правилима датим овим планом.

Зоне у којима је дозвољено постављање рекреативних сплавова кућица се сматрају некомерцијалним зонама док су остале зоне намењене комерцијалним објектима односно објектима који су регистровани за обављање одговарајуће делатности код надлежног органа.



Величина и положај пловних објеката

Општа правила

Ширина слободне зоне за постављање пловних објеката на реци Дунав износи 40м од уреза воде на обали при ниском пловидбеном нивоу, а на реци Сави 30м.

На десној обали Дунава од Км 1170 до Км 1171 (Км 0 реке Саве), односно продужетку линије десне обале рукавца Дунава између обале и Малог ратног острва, одређује се ширина слободне зоне од максимално 30м.

Величина и положај по типовима пловних објеката

Величина се дефинише као максимална површина коју пловни објекат заузима на води и максимална површина затвореног дела пловног објекта, као и максимална висина изнад површине акваторије, односно максимални број затворених етажа изнад платоа понтона.

Положај пловних објеката се дефинише осовинским растојањем и растојањем између два суседна објекта.

Пложај и величина су дефинисани за сваки тип објекта посебно.

Марине

Усидрени пловни објекат са групом основних садржаја марине може бити:

- Максимална површина коју усидрени пловни објекат заузима на води је 450м².
- Максимална површина затвореног дела пловног објекта је 250м².
- Објекат може бити висине максимално 6.0м изнад површине акваторије, односно у циљу очувања визура може имати максимално једну затворену етажу изнад платоа. Могуће је испод платоа понтона (у оквиру корита пловног објекта) остварити једну етажу намењену помоћним просторијама.

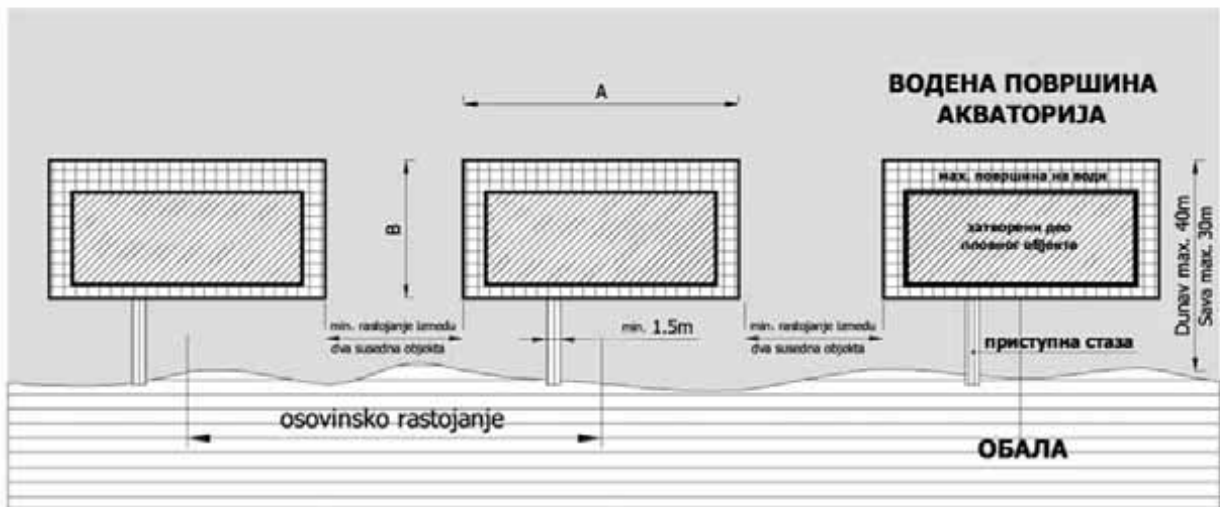
Минимално међусобно растојање марина као и растојање од других пловних објеката је 30м. С обзиром на велику разноликост облика и величина зона за организовано сидрење није дефинисан осовински размак између марина. Оријентациони број марина по зонама дат је на основу максималних габарита марина.

Пристани

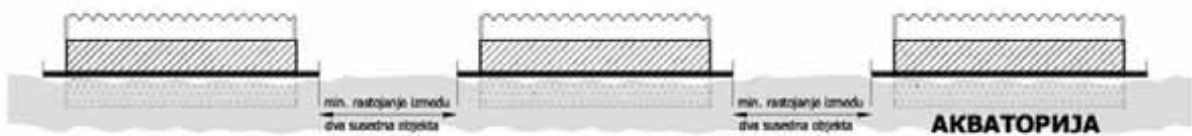
Максимална површина коју пристан заузима на води је 50м².

Минимална удаљеност између пристана и суседних низводних и узводних пловних објеката не сме бити мања од 20м. Крајња тачка у линији тих објеката према пловном путу не сме прелазити крајњу тачку пристана.

ГРАФИЧКИ ПРИКАЗ ПОЛОЖАЈА И ВЕЛИЧИНЕ ПЛОВНИХ ОБЈЕКТА



ПРИКАЗ ПЛОВНИХ ОБЈЕКТА У ОСНОВИ



ПРИКАЗ ПЛОВНИХ ОБЈЕКТА У ИЗГЛЕДУ



ПРЕСЕК КРОЗ ПЛОВНИ ОБЈЕКАТ

Ресторани на води

Објекат ресторана на води са групом основних и пратећих садржаја може бити:

- Максимална површина коју пловни објекат заузима на води је 450м².
- Максимална површина затвореног дела пловног објекта је 250м².
- Објекат може бити висине максимално 6.0м изнад површине акваторије, односно у циљу очувања визура може имати максимално једну затворену етажу изнад платоа. Могуће је испод платоа понтона (у оквиру корита пловног објекта) остварити једну етажу намењену помоћним просторијама - оставама.
- Минимално растојање објекта брода ресторана од других пловних објеката је 15м. Минимални међусобни осовински размак је 45м. Дужина пловног објекта

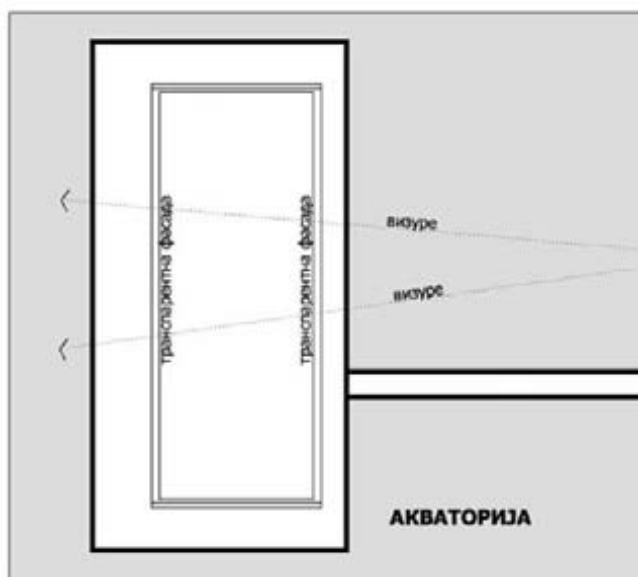
(паралелно са обалом) је $A = \text{макс.} 30\text{м}$

Оријентациони број објекта по зонама дат је на основу минималног осовинског размака.

Изузетак од ових правила су зоне број: 47А, 56, 57, 58 и 84 за које важе следећа правила:

Објекат ресторана на води са групом основних и пратећих садржаја може бити:

- Максимална површина коју пловни објекат заузима на води је 900м².
- Максимална површина затвореног дела пловног објекта је 500м².
- Објекат може бити висине максимално 6.0м изнад површине акваторије, односно у циљу очувања визура може имати максимално једну затворену етажу изнад



■ Пример за 1. категорију објекта (Беч)



платоа. Могуће је испод платоа понтона (у оквиру корита пловног објекта) остварити једну етажу намењену помоћним просторијама - оставама.

- Минимално растојање објекта од других пловних објеката је 20м. Минимални међусобни осовински размак је 95м. Дужина пловног објекта (паралелно са обалом) је $A = \text{макс.} 75\text{м}$

Оријентациони број објекта по зонама дат је на основу минималног осовинског размака.

Спортски клубови

Објекат спортског клуба са групом основних и пратећих садржаја може бити:

- Максимална површина коју пловни објекат заузима на води је 450м^2 .
- Максимална површина затвореног дела пловног објекта је 250м^2 .
- Објекат може бити висине максимално 6.0м изнад површине акваторије, односно у циљу очувања визура може имати максимално једну затворену етажу изнад платоа. Могуће је испод платоа понтона (у оквиру корита пловног објекта) остварити једну етажу намењену помоћним просторијама - оставама.
- Минимално растојање објекта спортског клуба од других пловних објеката је 30м. Минимални међусобни осовински размак је 45м. Дужина пловног објекта (паралелно са обалом) је $A = \text{макс.} 30\text{м}$

Рекреативни сплавови кућице

Овим Планом одређене су само зоне у којима је могуће постављање рекреативних сплавови кућица, а положај, величина и оријентациони број ће бити дефинисана другим документом.

Архитектонско и естетско обликовање пловних објеката

Сви објекти треба да буду равних линија, без примене материјала уобичајених у стамбеној изградњи (опека, цреп, класична столарија). Архитектура и естетика пловних објеката условљена је уређењем приобалне зоне.

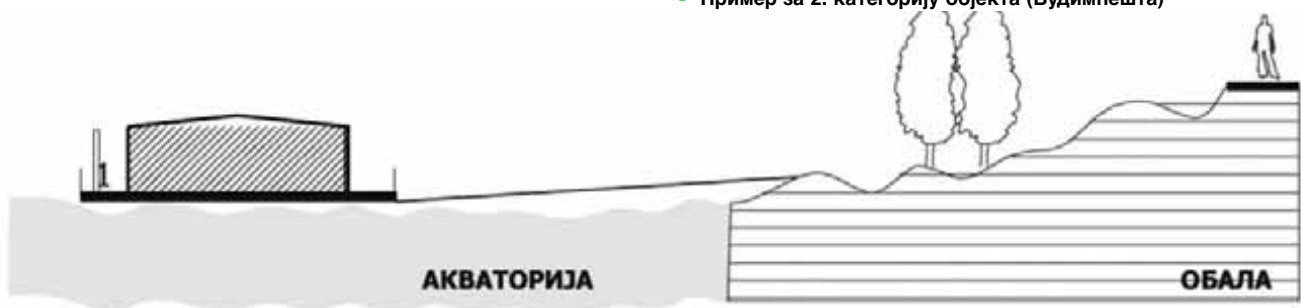
У односу на архитектонско естетске одлике постоје две категорије пловних објеката:

Прва (1) категорија се примењује уколико је са пешачке стазе могуће визуелно сагледавање воденог простора и друге обале реке (нема високог дрвећа које заклања поглед). Пловни објекти архитектонски треба да буду обликовани да омогуће визуелну комуникацију са реке и на реку. У том смислу објекти треба да су доминантно транспарентни фасадама паралелним са обалом. Препорука је да само помоћни простори (санитарни чвор, кухиња и магацини) буду од непровидног материјала.

Друга (2) категорија се примењује уколико се између пешачке стазе и воде налазе квалитетни засади високог



■ Пример за 2. категорију објекта (Будимпешта)



дрвећа или друге физичке препреке, које спречавају визуелно сагледавање воденог простора и друге обале реке; могу се постављати и објекти који не морају да буду доминантно транспарентни својим изгледом.

Приступ објекту на води

Приступ објекту и начин везивања за обалу зависи од типа обале, према следећој подели:

1. Уређене обале у ужем делу насеља са обалоутврдама, кејским зидовима и насипима.
 2. Неуређене обале у ужем делу насеља за које је планском и техничком документацијом планирана изградња и уређење
 3. Неуређене обале са линијом одбране од великих вода (одбрамбени насипи ван ужег дела градског ткива.
 4. Неуређене обале – природно висок терен без одбрамбене линије за одбрану од великих вода
- Пројектовање, изградњу приступне стазе и инфраструктурних прикључака до објекта као и начин везивања за обалу и за пловни објекат урадити у зависности од типа обале и у складу са условима надлежне институције (Лучка капетанија Београд, ЈП Србијаводе).

Неопходно је максимално коришћење постојећих везова у њихову санацију.

Пловни објекат треба да буде привезан са обалом покретним мостом односно приступном стазом, једном до две максимално, тако да не омета коришћење нижих платоа на обалоутврди као ни зону прилаза дуж обалоутврде.

Ширина приступне стазе која повезује пловни објекат са обалом је мин.1.5м.

Прихватне сајле и сам улаз у објекат не смеју ометати пешачки и бицикличички саобраћај по кеју, и не смеју угрозити или изазвати оштећење обале.

Заштиту културних добара

Завод за заштиту споменика културе града Београда је прописао мере заштите у односу на значај појединих локација са аспекта заштите културног наслеђа.

На широј територији града, који обухвата делове обала и воденог простора, налази се значајан број културних добара чији је степен заштите дат табеларно на следећој страни.

ОПШТЕ МЕРЕ ЗАШТИТЕ за постављање пловних објеката :

- приступ броду-ресторану не сме да девастира обалу, зелене површина и пешачке комуникације
- прилаз броду мора бити крајње једоставан и функционалан и не треба га акцентовати оградама, стубовима, порталима

не дозвољава се	посебни и општи услови	општи услови / мере заштите
<p>1. Бело брдо (археолошки локалитет)</p> <p>2. Старо сајмиште (споменик културе)</p>	<p>1. Београдска тврђава (прост.култ.истор.целина)</p> <p>2. Старо језгро Земуна (прост.култ.истор.целина)</p>	<p>1. Топчидер (прост.култ.истор.целина)</p> <p>2. Косанчићев венац (прост.култ.истор.целина)</p> <p>3. Стари Београд (прост.култ.истор.целина)</p> <p>4. Београдски сајам (предходна заштита)</p> <p>Лева обала Саве и Десна обала Дунава</p>

- постављати искључиво пловне објекте-бродове у једном нивоу, без спратне конструкције, у циљу очувања визура са реке и на реку
- у зони пловни објекти морају бити усклађени по типу (бродови или сплавови) или по обради (боја, материјал ...)
- могућа намена: кафеи, галерија, изнајмљивање чамаца, пристан за туристичке бродове за разгледање града са реке

Копнени саобраћај

Колски приступ локацијама за постављање пловних објеката дозвољен је само са јавних саобраћајница. Приступна саобраћајница мора бити одговарајућих димензија (минимални колски прилаз 4.5м), како би могла да прихвати возила за одношење смећа и против пожарна возила.

Паркирање возила за запослене и посетиоце могуће је на постојећим јавним паркинг површинама, у непосредној близини пловног објекта. До саме локације треба обезбедити пешачку стазу која заједно са приступом објекту мора бити адекватно осветљена и обезбеђена. Омогућити несметано кретање хендикепираним лицима.

Заштита природе

На делу обале и воденог простора на територији Београда налази се заштићено природно добро „Велико ратно острво“ које је заштићено као предео изузетних одлика решењем Скупштине града Београда од 11.04.2005. год. (Службени лист града Београда бр. 7/2005).

Мало ратно острво (Коњска ада), низводно крај Аде Циганлије као и врбаца на десној обали Саве представљају важне локације за зимовање малог корморана *Phalacrocorax pugnax*, законом заштићене и глобално угрожене врсте. У току зиме на овим локацијама борави и до 3% укупне европске популације ове врсте. На овим локацијама није дозвољено постављање пловних објеката, као и у њиховој непосредној близини.

Заштита животне средине

Пловни објекат се не може поставити уколико локација претходно није опремљена инсталацијама водовода,

електричне енергије и инсталацијама јавног осветљења, односно без изграђене саобраћајне инфраструктуре (приступне саобраћајнице и паркинг простора), пејзажног уређења зоне приобаља и др.

Планирати изградњу водонепропусног платоа за манипулацију са отпадним материјама и материјалима пореклом из уклоњених пловних објеката, са сабирним шахтом за прикупљање процедурних вода, без могућности оцеђивања у реку.

Зоне за одлагање уклоњених пловних објеката

Зоне које се могу користити за одлагање нерегистрованих, неисправних и бесправно постављених пловних објеката су:

- Десна обала реке Саве од км 18 до км 20
- Река Дунав, рукавац Тоспашин канал, км 1153-1161

Процедура уклањања пловних објеката је дефинисана Одлуком (чл. 20, 21, 22 и 23).

Датум стационажом дефинисана је расположива дужина обале за одлагање ових објеката, али тачан број места није могуће дефинисати због изражено различите величине постојећих пловних објеката.

Спровођење

Процедура за постављање пловног објекта дефинисана је Одлуком. У складу са тим власник пловног објекта дужан је да за постављање пловног објекта прибави услове и сагласности од свих надлежних институција. Све акваторије које се користе за сидрење и пристајање пловних објеката морају бити обележене од стране овлашћене установе. Сви грађевински радови на обали неопходни за постављање и функционисање пловних објеката, пројектују се и изводе у складу са Законом о планирању и изградњи („Службени гласник РС”, бр. 47/03, 34/06), на основу урбанистичких планова.

- Весна Радовановић, дипл.инж.арх
- Весна Владисављевић, дипл.инж.арх
- Бошко Стефановић, саоб. тех.