

ГРАД БЕОГРАД

И



Просторни план

**Жаклина Глигоријевић,
Директор Урбанистичког завода Београда
Београд, фебруар 2009.**

БЕОГРАД

ЧИЊЕНИЦЕ и

СТАТИСТИКА

подаци 2007.

- Површина - **322.268 ха**
- **17** општина
- Водно земљиште
- (Сава и Динав) **2766 ха**
- **17** урбаних од око **157** насеља
- Становништво **1.710.000** (процена)
- Густина **530 ст/км²**

Територија ГП

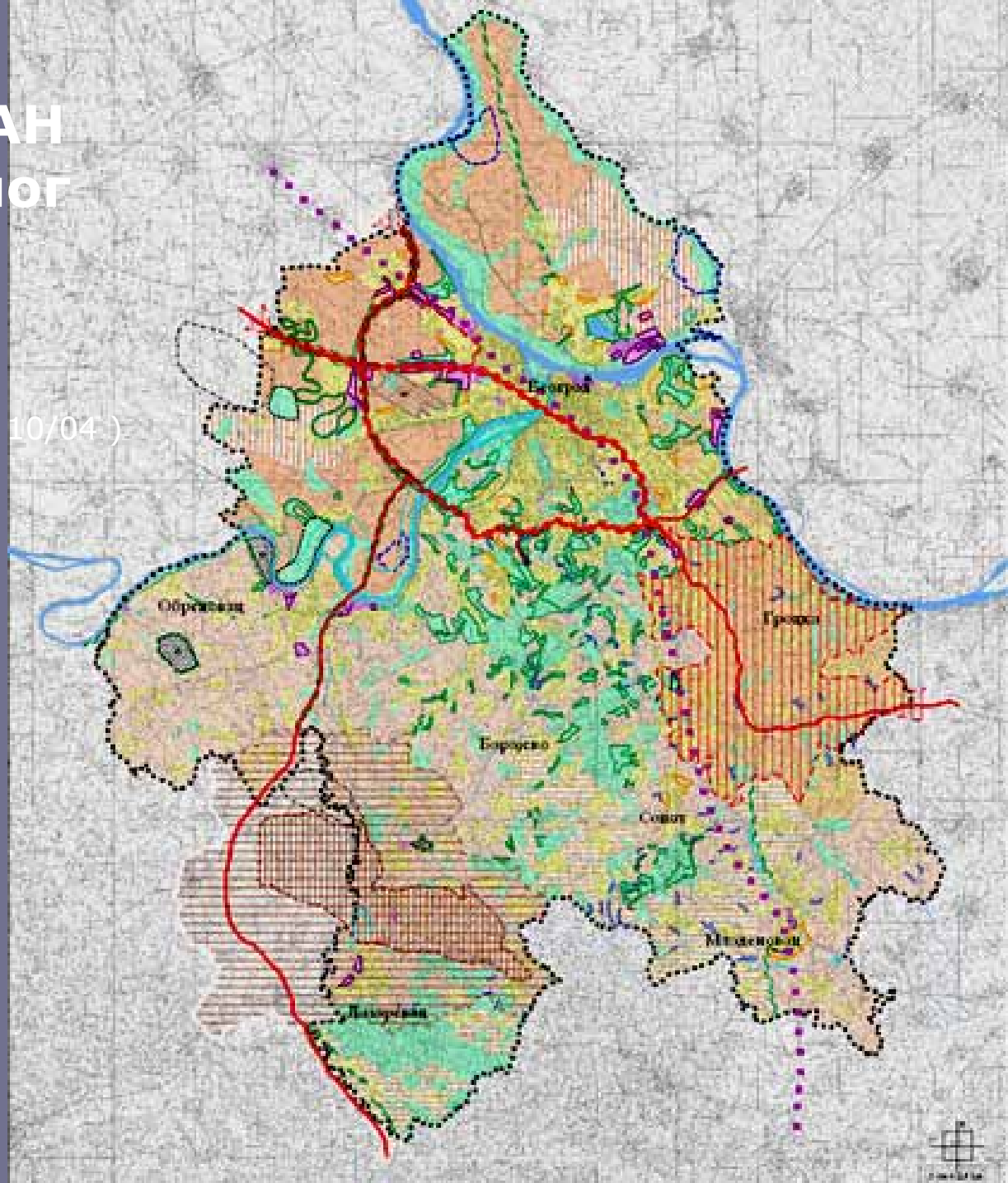
- Површина **77.600 ха**



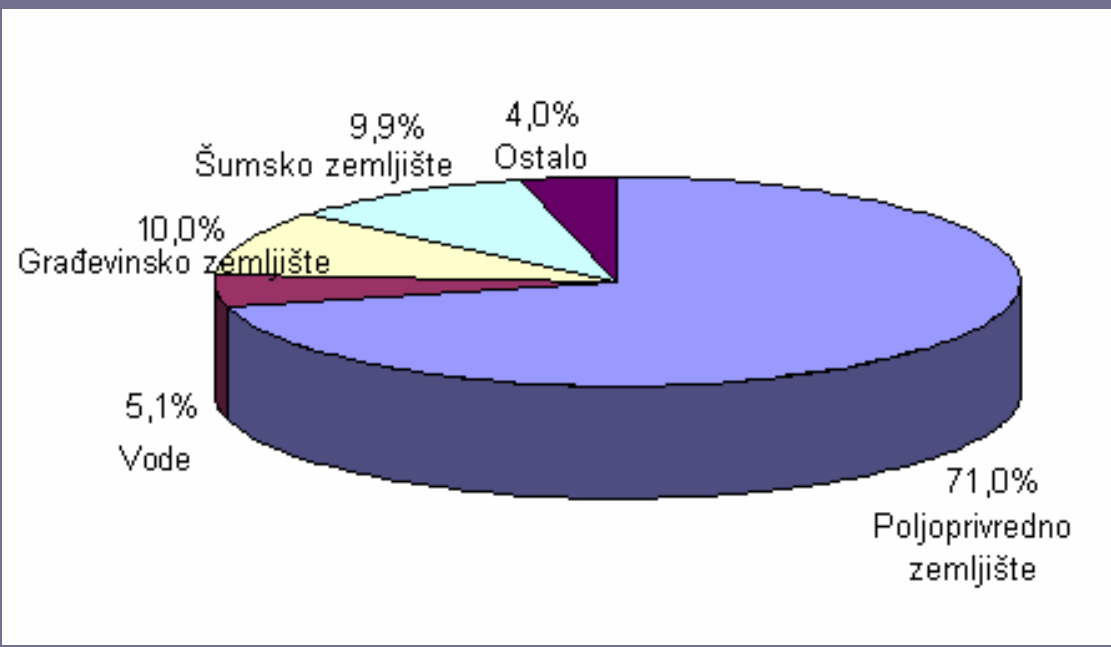
РЕГИОНАЛНИ ПРОСТОРНИ ПЛАН Административног подручја града Београда

(“Сл.лист града Београда”, бр. 10/04.)

2004.



Намена површина РППАП Београда 2000.



Генерални план 2021



Типски пример спровођења

- ...стратешки план којим су одређене доминантне-преовлађујуће категорије коришћења земљишта и на основу њега се не могу одредити могућности за изградњу на нивоу парцеле.
- ... локација се налази у оквиру површина у којима је доминантна намена **претежно ратарско-сточарска породична пољопривреда** (*Реферална карта 1, План намене простора, Р 1:50000*).

Општинске одлуке о границама грађевинског подручја

- Према **Одлуци о границама грађевинског подручја и условима за изградњу стамбених и других објеката у приградским насељима СО Вождовац** (Сл.лист града Београда бр. 23/83) предметне катастарске парцеле се **не налазе** у оквиру граница грађевинског подручја за приградско насеље.

Честа замена теза

- Правилник о општим условима о парцелацији и изградњи и садржини, условима и поступку издавања акта о урбанистичким условим за објекте за које одобрење за изградњу издаје општинска, односно градска управа (“Сл. Гласник РС“, бр. 75/03).
- Овим Правилником омогућено је да се утврде правила за објекте у површинама намењеним за изградњу у сеоским зонама, према урбанистичким показатељима за ту зону. Урбанистичку мрежу линија (регулациону и грађевинску линију) сагледава се у контексту сеоске зоне, у складу са типологијом и карактером саобраћајнице уз коју се предметна парцела налази.

Сугестија за законодавца:

- уколико се усвоји предлог да се кроз ПП прописују услови непосредног спровођења, обавезно прописати критеријуме је то заиста могуће.
- Такође, неопходно је прописати процедуру и инструмент којим се потврђује или дефинише регулација, прикључци на инфраструктуру и урбанистички параметри, јер је то предмет највећих неспоразума у данашњем систему планова, до нивоа генералног плана.

ОДНОС ПРЕМА НАЦРТУ НОВОГ РЕСОРНОГ ЗАКОНА

Плански документи

Члан 6.

Плански документи су просторни и урбанистички планови.

Просторни планови су:

- 1) Просторни план Републике Србије
- 2) Регионални просторни план**
- 3) Просторни план јединице локалне самоуправе**
- 4) Просторни план подручја посебне намене

Статутом Града Београда (2008.) и Законом о локалној самоуправи (2008.) Град је јединица локалне самоуправе, док његове општине нису.

Из тога следи да не могу имати своје просторне планове.

Како су их оне у претходном периоду већ донеле постоје два могућа модела примене Закона:

- **Израда (Измена и допуна) РПП Града Београда**, који има већи степен детаљности и у који треба уградити већ донесене ППО.

или

- **Измене и допуне РППАПГ Београда и Ревизија свих ППО као посебних планова** (иако нису јединице локалне самоуправе.)

За уже подручје статистички тумаченог “насеља Београд”, требало би да се доноси Генерални план а за поједине фнкционалне целине (општине, насеља, ...) Урбанистички планови насеља



Хвала на пажњи!
Урбанистички завод Београда